

# WIKLUND TRADING

ENTREPRENADMASKINER FÖR VARJE JOBB

JUNI 2021

KYRKOGRÄDSFÖRVALTNINGEN I NÄSSJÖ

NU KAN ROBERT KÖRA BÅDE  
BEKVÄMT OCH SÄKERT

VÄG- &  
ENTREPRENADMASKINER

Wiklund Trading är en helhetsleverantör där vi har specialiserat oss på väg- & anläggningsmaskiner.

Besök oss i Billeberga eller Enköping och låt oss skräddarsy din maskin.

WIKLUND TRADING

WIKLUNDS TAR NYA  
GREPP I SMÅLAND

KUNGSBACKA MARK & FASTIGHET

ETT FÖRETAG MED  
FÖTTERNA PÅ JORDEN

IMPORTÖR I SVERIGE FÖR YANMAR & KRAMER

[WWW.WIKLUNDTRADING.SE](http://WWW.WIKLUNDTRADING.SE)

[INFO@WIKLUNDTRADING.COM](mailto:INFO@WIKLUNDTRADING.COM)

# VÅRT ERBJUDANDE

Wiklund Trading är en helhetsleverantör som är importör i Sverige för nya Yanmar och Kramer. Förutom detta har vi ett stort utbud av begagnade maskiner och ett servicecenter med en stor verkstad för att ge våra kunder den bästa möjliga servicen. Vi säljer inte bara en maskin till dig, vi är din samarbetspartner.

 **WIKLUND TRADING**

ENKÖPING

**0171 297 80**

Skälbygatan 3, Enköping

 **WIKLUND TRADING**

BILLEBERGA

**0418 43 30 30**

Fabriksvägen 3, Billeberga

 **WIKLUND TRADING AB**  
WIKLUNDTRADING AB I ENKÖPING

 **WIKLUNDTRADING**

 **WIKLUND TRADING AB**

 **WIKLUNDTRADINGAB**

[WWW.WIKLUNDTRADING.SE](http://WWW.WIKLUNDTRADING.SE)

MAIL: [Info@wiklundtrading.com](mailto:Info@wiklundtrading.com)



**KRAMER**

**YANMAR**

 **WIKLUND TRADING**

[WWW.WIKLUNDTRADING.SE](http://WWW.WIKLUNDTRADING.SE)

# ETT ANNORLUNDA ÅR

Ett år fullt av upp och nedgångar, ett år inte riktigt likt något annat vi varit med om tidigare. Vem hade kunnat gissa att år 2020 skulle världen blivit så pass påverkad av en pandemi att hela världen skulle behöva stänga ner? Men där det finns nedgång så finns det även uppgång och nu känns det som att hela branschen börjar få vind i seglen igen.

**EFTER FLERA ÅR** med högkonjunktur och en hög försäljningsvolym av nya maskiner var vi många som undrade om det skulle fortgå även under 2020. Året började som vi förutspått, men under mars hände något oförutsett som, vare sig vi, eller vår omvärld kunnat förutse.

**COVID-19** lamslog mer eller mindre hela världen! Den nedstängning och osäkerhet som då inträffade var högst oväntat och något nytt för oss alla. Flera av våra kunder skickades hem ifrån sina arbetsplatser och ville således även senarelägga sina maskinleveranser ifrån oss. Efter två besvärliga och tuffa månader började marknaden så sakteliga röra på sig igen.

**UNDER Q3 OCH Q4** 2020 tog orderingången ordentlig fart. Med denna pågående uppgång plockade vi fram kristallkulan för att bestämma orderläggning till Yanmar och Kramer inför 2021. Vi bestämde oss för att vara offensiva och placerade en rejäl beställning av nya maskiner till Yanmar och Kramer för leverans under början av 2021. Med facit i hand visade det sig vara rätt strategi. Vi har aldrig någonsin tidigare fått in så många beställningar ifrån våra kunder som under innevarande år! Ett stort tack till er alla, stora som små, för fortsatt förtroende för oss och våra produkter. Tillsammans är vi starka!

### FÖR ATT STÄRKA VÅRT FÖRETAGSNAMN

lanserade vi under förra året vår nya logo. I samband med detta fasade vi även ut WTI och WTM och nu marknadsför vi oss gemensamt under Wiklund Trading AB. En ny, modernare och förenklad hemsida är en annan nyhet som såg dagens ljus under slutet av förra året.

**UNDER DET SENASTE HALVÅRET** har vi också utökat vår egen personalstyrka i

Billeberga och i Enköping, både med säljare och med tekniker. Vår senaste rekrytering gjorde vi i Jönköping när vi anställde Mattias Svensson som säljare med ansvar för Småland och Östergötland.

**ETT DJUPARE SAMARBETE** har inletts med Stig Machine AB i Bålsta. Initialt förstärker de vårt team i Enköping med service åtagande i Stockholm- & Mälardalregionen. Via vår anläggning i Billeberga kommer vi sköta service av deras fabrikat i Skåne. Vi har också bestämt att vi i Skåne ska vara deras representant vad gäller försäljning av nya hjulburna minidumpers ifrån Thwaites.

**VI VILL OCKSÅ VÄLKOMNA** två nya återförsäljare. Stuhres Företag, utanför Staffanstorps i Skåne, ett företag med lång erfarenhet både inom försäljning och på servicesidan. Svenssons Motorverkstad är återigen vår representant för Yanmar. De har både försäljning och service ifrån sina egna anläggningar vid Kalmar, Växjö och på Gotland.

**VI VIDAREUTVECKLAR SAMTIDIGT** vårt nät med servicepartners, och för att stärka upp norra Småland och södra Östergötland så välkomnar vi även Maskinservice i Vetlanda och Tholmarks i Jönköping som våra senaste knutna partners till servicesidan.

**DÅ SAMTLIGA BRANSMÄSSOR** under 2020 och 2021, fullt naturligt, ställts in har vi inte kunnat visa nyheter ifrån våra leverantörer till en bred publik.

**KRAMER** introducerade de under fjolåret en ny fyrhjulstyrd hjullastare i 3ton klassen – Kramer 5050. Runt årsskiftet lanserades en uppgraderad

version av storsäljaren 5035 samt en systemmaskin i samma storleksklass med modellbeteckningen 5040. Denna går även att beställas i 30km/h utförande. Samtliga maskiner ifrån Kramer har därmed steg 5 motorer.

**YANMAR** har fasat ut Deutz motorerna i V80 och V100 lastarna samt i den minsta hjulgrävaren – B75W. Dessa har alla numera Yanmar steg 5 motorer. Vidare så har man lanserat en ny minigrävare i 2,3ton segmentet – ViO23. Detta är en svanslös maskin med hydraulisk breddningsbar undervagn. ViO80 kan nu också beställas med två delad bom – ”knäckbom”. Under hösten - 21 kommer tre nya modeller i 1,5-2ton segmentet, SV15, SV17 och SV19. De största hjulgrävorna, B95W och B110W samt V120 hjullastaren kommer också levereras med nya steg 5 motorer från sensommaren och framåt.

**VILL NI TA DEL** av våra nyheter, provköra våra maskiner eller prata nästa maskinaffär? Gör ett besök hos någon av våra återförsäljare eller vid någon av våra egna anläggningar i Enköping och Billeberga.

*”Det är klart man är stolt”*

*Väl mött!*

NIKLAS WIKLUND, vd



PER LILJEBLAD, NIKLAS WIKLUND & HENRIK WIKLUND



# ETT FÖRETAG MED FÖTTERNA PÅ JORDEN

*Kungsbacka mark och fastighetstjänst AB, som drivs av far och son Eliasson, har genom åren hittat ett ganska enkelt framgångsrecept där kvalitet är ledordet. De inriktar sig främst mot större företag eller myndigheter och utför större jobb i form av till exempel fiber eller skötsel av kommunens fastigheter. Men någon expansion är det inte fråga om just nu utan först kommer fadern Dans överlämnande av VD posten till sonen Johan. Helt enkelt ett generationsbyte i ett företag som funnits i över 30 år.*

**DET VAR** under mitten av 1980-talet som Dan Eliasson var trött på sitt vanliga jobb och beslutade sig för att satsa och starta eget.

”Min första maskin jag köpte var en kompaktlastare med grävaggregat. I några år körde jag själv men när min son Johan slutade skolan anslöt han och plötsligt var vi två” säger Dan.

**SEDAN DESS** har det rullat på och idag är de totalt sju stycken som är anställda i företaget och Dan och Johan har ingen plan på att utöka personalstyrkan eller att växa mer just nu.

” Ibland har vi behov av fler anställda under vissa projekt och då hyr vi in dessa istället,” säger Johan Eliasson.

**VARFÖR** de inte vill anställa fler just nu förklarar Dan med att de är ett väldigt bra gäng och ibland sänks kvalitén när företag blir för stora. Detta är inget misstag som dessa herrarna vill göra då de har väldigt trogna kunder, vissa har dem haft i över 30 år. Maskinerna köper de alltid in och hyr endast om något går sönder eller om det är en maskin de bara behöver under en kort tid.

**KUNGSBACKA** mark och fastighetstjänst AB arbetar mest med fiber som de gräver ner och sen också sköter

underhållet av. Även fjärrvärme är en stor del av verksamheten. Förr var utbyggnad av elnätet en ganska stor del av verksamheten, men har blivit mindre och mindre med åren.

” Det har blivit mindre och mindre med elen då det inte satsas lika mycket på utbyggnad och underhåll av det längre. Men vi har satt lite el i stan för något år sedan, så det har inte försvunnit helt” förklarar Johan.

**DET ÄR IDAG** Dans uppgift i sin mer administrativa roll att bland annat säkra kontrakt och avtal med diverse olika intressenter så som kommuner och myndigheter och vara med under upphandlingar. Det har dock genom åren blivit lite mer komplicerat och kräver lite mer arbete idag än vad det gjorde förr.

” Ja det är ju lite mer pappersarbete idag än vad det var förr. Förr åkte man ut och kollade och sa ungefär ”nu gör vi såhär” och sen var det klart. Idag är det en massa möten som ska genomföras och konsulter som ska rådfrågas, vilket gör att det är mycket arbete runtomkring det



faktiska fysiska arbetet” förklarar Dan.

**EN ANNAN SOM HAR** en administrativ roll är Dans dotter, d.v.s. Johans syster som sitter på kontoret och sköter ekonomin. Johan själv är idag endast i driften, vilket han trivs väldigt bra med, men så småningom kommer han att ta över hela den administrativa biten från Dan och sköta hela företaget. Men än så länge är de båda två kvar och trivs väldigt bra att jobba tillsammans.

”I början var det ju till och med bara vi två. Så ja, det fungerar jättebra att jobba tillsammans” fyller Johan i.

**FÖR ATT** göra arbeten med kvalitet så underlättar det, och är nästan en förutsättning att man har bra maskiner att arbeta med. År 2003 gissar dem att de var en av de första som köpte en Schaeff och chansningen lönade sig. ”Vi har varit märket troget men vi tyckte att när Schaeff köptes upp av Terex så sänktes kvalitén på produkterna. Därför var det en positiv överraskning att den höjdes tydligt igen när Yanmar köpte upp Terexs hjulgrävare” berättar Johan glatt.

**DET VAR PÅ SÄVE MÄSSA** som de träffade Leif från N-Mek och diskuterade de många förbättringarna av maskinerna sedan Terex blivit Yanmar. ”Det kändes rätt och vi slog till, vi tog en chansning som återigen lönade sig. Man märker att Yanmar verkligen värnar om sitt rykte, kvalitet och eftermarknad. De tog till och med ansvar och fixade saker på våra Terex maskiner” säger Dan.

**KVALITÉN OCH EFTERMARKNADEN** var stora anledningar till att de på ett år köpte fyra stycken Yanmar från N-Mek. Två stycken bandgrävare och två stycken hjulgrävare.

**FÖRTROENDET** är stort för både märket och återförsäljaren N-Mek där man känner att samarbetet funkat väldigt bra.

”N-Mek är väldigt bra att ha att göra med, de är kunniga och ger snabb respons. Ett exempel på detta är att pumpen på den ena 95:an gick under en torsdag förmiddag. Föraren körde då ner till Wiklund Trading i Billeberga för

att hämta en reservdel som behövdes samma dag. Klockan 07.00 på fredagsmorgon var en mekaniker från N-mek på plats och fredag eftermiddag rullade vi igen. Att det blev fixat så snabbt betyder jättemycket då stillestånd kostar en massa pengar” berättar Dan.





**JOHAN** som jobbar i driften kör själv runt i en av tre hjulgrävorna från Yanmar, en B95W som är utrustad med en cirkulär bom.

” Vi har provat väldigt många olika hjulgrävare i olika märken, men det finns ingen som är i närheten av denna. Vi kör ofta på smala gator och då är maskinen tillsammans med den cirkulära bommen suveränt smidig” säger Johan.

**VAD SOM HÄNDER I FRAMTIDEN** mer än generationsbytet är det ingen som vet. Men något som är säkert är oavsett vem av Dan eller Johan som kommer driva Kungsbacka mark och fastighetstjänst AB, så kommer företaget vara ett stabilt och pålitligt företag med fötterna på jorden.



# NU KAN ROBERT KÖRA BÅDE BEKVÄMT OCH SÄKERT

*Robert Sparr har en medfödd cp-skada som gör att han inte kan röra sin högra sida av kroppen ordentligt. Tack vare en ombyggd hjullastare från Kramer kan han numera sitta bekvämt och ploga snö eller flytta jord i sitt jobb på kyrkogårdsförvaltningen i Nässjö.*



**ÅTSKILLIGA TIMMAR** har lagts på att hitta en fungerande lösning för att Robert Sparr ska kunna sitta bekvämt och köra kyrkogårdsförvaltningens Kramer 5035 på ett säkert sätt. Funktionerna från högerspaken har flyttats över till en spakconsole på vänster sida. Där kan Robert med

sin friska hand sköta allt från framdrift till aggregat och extrahydraulik på maskinen. När Robert satt sig i maskinen och fällt ner spakconsolen på vänstersidan fungerar inte längre spaken på

högersidan, men då någon av de andra som jobbar på förvaltningen behöver köra maskinen låter de den vänstra spakconsolen förbli uppfälld och maskinen fungerar då som vanligt. Förutom spakconsolen har en extra gaspedal satts in bredvid inchedalen för att Robert ska kunna gasa med sin friska fot.

”Jag har kört maskiner tidigare också, men då har jag suttit väldigt obekvämt och fått ont i kroppen. Därför frågade jag om det skulle vara möjligt att bygga om en maskin och det var det” berättar Robert Sparr

**HAN HAR JOBBAT** i tio år på kyrkogårdsförvaltningen och trivs bra med sitt jobb. Tack vare maskinen är han numera självgående och kan göra allt från att ploga snö till att flytta jord eller klippa gräs.

**HAN ÄR VÄLDIGT FÖRTJUST** i sin nya Kramer 5035 och visar stolt upp allt



från hytt till snöblad.

”Den känns stabil att köra och smidig. Det gick snabbt att lära sig att köra på det nya sättet” berättar Robert.

**ARBETSFÖRMEDLINGEN** hjälpte till med bidrag till tillgänglighetsanpassningen av maskinen. När Mattias Svensson, säljare på Wiklund Trading, fick förfrågan tänkte han att ”det här måste gå att lösa”. Han ringde runt till ett stort antal olika aktörer, men det var få som var villiga att ta sig an uppdraget. Till slut hittade han företaget JLT i Jönköping som kunde hjälpa till och efter mycket fundering hade man till slut med gemensamma krafter hittat en fungerande lösning.

”Den stora utmaningen var att få alla funktioner att synka med varandra. Robert har varit delaktig under hela processen, det har varit viktigt för att vi skulle kunna individanpassa lösningen till just hans handikapp” säger Mattias Svensson.

**I SEPTEMBER** förra året fick Robert sin maskin och har hunnit köra drygt 120 timmar med den.

”Det känns väldigt bra” säger han.





# WIKLUNDS TAR NYA GREPP I SMÅLAND

*Wiklund Trading stärker upp både försäljning och eftermarknad i Småland. Mattias Svensson, som har närmare 15 års erfarenhet av Yanmar och Kramer, har anställts som säljare och två nya servicepartners har anslutit.*

**FÖR DE FLESTA** Yanmar och Kramer-kunderna är Mattias Svensson ett välkänt ansikte. Han har sålt maskiner från de båda tillverkarna på HM Maskin sedan 2006. Förra året valde dock bolagets ägare att gå skilda vägar och bolaget lades ner. Istället satsade Wiklund Trading, som är importör i Sverige för både Yanmar och Kramer, att fortsätta i egen regi i Smålandsregionen och anställde Mattias Svensson för att sköta försäljningen.

**NU HAR ÄVEN TVÅ** servicepartners blivit klara. Det är Maskinservice i Vetlanda AB och Tholmarks i Jönköping. Maskinservice i Vetlanda AB startades 2012 och sysselsätter i dag sju personer på heltid och ytterligare mekaniker ska rekryteras i

och med det nya uppdraget som servicepartner.

**FÖRETAGET JOBBAR** med service och reparationer av entreprenad- och lantbruksmaskiner. Flera av mekanikerna har erfarenhet av Terex (som numera är Yanmar) sedan tidigare och det var på den vägen som samarbetet mellan de båda företagen kom till.

”Vi började få fler och fler förfrågningar om Terex och Kramer-maskiner och tog då kontakt med Wiklund Trading för att diskutera ett samarbete” berättar verkställare Erik Steen.

**SNABBT STOD** det klart att Maskinservice i Vetlanda var den servicepartner som maskinhandlaren behövde i regionen och ett samarbete inleddes.

”Vi kommer jobba både med nyutrustning, service, fältservice och reparationer samt reservdelsförsäljning, vi kommer ha de vanligaste reservdelarna hemma

på lager” säger Freddie Lantz, vd och delägare.

**I JÖNKÖPING HAR WIKLUNDS** även knutit till sig Tholmarks, som i grund och botten är ett maskinuthyrningsföretag och som komplement i den egna verkstaden kan erbjuda service av både Yanmar och Kramer. Företaget har flera egna maskiner från både Yanmar och Kramer och har därmed stenkoll på produkterna. Tanken är att Tholmarks ska ta sig an de enklare och snabbare uppdragen från kunderna i Jönköping och närområdet.

**HOS THOLMARKS** kommer även demomaskiner från Yanmar och Kramer att finnas. Provkörning av dessa bokas genom kontakt med Mattias Svensson. Service kan bokas direkt via respektive servicepartner.

”Vi ser fram emot att arbeta tillsammans med Wiklunds, vi har lång och positiv erfarenhet av deras produkter” säger depåchef Björn Larsson.



# ETT NYTT SAMARBETE INLEDDES MED 50 MASKINER

*Ett långt samarbete och ett stort förtroende för Wiklund Trading, Yanmar och Kramer låg till grund för ett nytt samarbete mellan Wiklund Trading AB och Renta AB. Där Renta valde att köpa hela 50 stycken Yanmar och Kramer i olika storlekar.*

**DET SNABBT** expanderande uthyrningsföretaget Renta AB valde våren 2020 att investera i hela 50 stycken nya Kramer och Yanmar från Wiklund Trading, för att sedan beställa ytterligare maskiner under sommaren. Det var långa samarbeten och ett stort förtroende för Wiklund Trading, Yanmar och Kramer som låg till grund för den stora inköpsordern.

**VI BLICKAR** tillbaka till ett reportage i 2019 års tidning där man kunde läsa om hur Dennis Maskinuthyrning och dess sex depåer köptes upp och bytt namn till Renta. De är nu en del av den stora Renta-koncernen i Sverige och vid tidpunkten fanns det totalt 32 depåer i vårt avlånga land. Relationen mellan Dennis maskinuthyrning och Wiklund

Trading gick ända bak till 2007 då man köpte fyra stycken Yanmar av Wiklunds. Efter det rullade det bara på med inköp av både Yanmar och Kramer i form av mini-/midigrävare, larvburna dumpers och hjullastare. Innan Dennis Maskinuthyrning köptes upp av Renta hade man faktiskt hunnit köpa hela 35 maskiner totalt av Wiklund Trading.

”All service och hjälp vi fått med våra maskiner har varit ovärderlig” sa Rickard Nilsson från gamla Dennis maskinuthyrning och idag regionansvarig i syd för Renta AB

**DÅVARANDE** Stål & Hyrmaskiner, verksamma i Varberg och Göteborg, var ett annat företag som Wiklund Trading haft ett fint samarbete med. Här fick man också förtroendet att

leverera ut nya Yanmar och Kramer till företaget som idag också tillhör Renta-koncernen och idag heter Renta. Även detta har bidragit till det fördjupade samarbetet där förtroendet för Wiklund Trading tillsammans med dess maskiner Yanmar och Kramer var mycket högt.

”Det är glädjande att dessa fina samarbeten och förtroendet för oss låg till grund för ett nytt stort samarbete med Renta AB” säger Niklas Wiklund.

**RENTA** hade vid årsskiftet mer än 40 depåer runt om i Sverige. Uthyrningskoncernen bara växer och växer, och Wiklund Trading är glada att vara en del av det.





## OSKAR WIKLUND EN KILLE MED DRIV

*Oskar Wiklund är ingen som ligger på latsidan. Han har med kraft, tid, energi och kanske en gnutta medfödd talang lyckats bygga upp sitt företag Borstahusens Gräv & Schakt som bara fortsätter att växa för varje dag som går.*

**ALLTING BÖRjade** när Martin från Norrvidinge ringde och frågade om Oskar ville starta eget och på så sätt

arbeta via Norrvidinge, ett erbjudande som han hoppade på direkt. Sagt och gjort, Oskar startade Borstahusens Gräv & Schakt i september år 2016 och körde grävmaskin för Norrvidinge i ett år innan han bestämde sig för att endast arbeta i egen regi.

”Det började med lite extra småjobb på kvällar och helger och i takt med att jag arbetade

mer fick jag också mer kontakter i branschen och därmed fler jobb.”, berättar Oskar.

**OSKAR MÄRKTE** även vid den tiden att det fanns mycket jobb för en liten 2-tons grävmaskin.

”I början hyrde jag en Yanmar SV20, men eftersom behovet bara ökade så kände jag att det var värt att köpa en egen, så till slut valde jag



att köpa en Yanmar SV22 av Wiklund Trading.” säger Oskar.

Behovet av att transportera bort material efter att han grävt på olika jobb fanns och istället för vid den tiden investera i en dumper, som endast transporterar materialet, så köpte han en Kramer 5035. En hjullastare som inte bara kunde transportera material utan kanske i framtiden även användas till snöröjning. Ett drag som visade att löna sig, då han inkasserade sitt första snöröjningskontrakt i Helsingborg.

**SEDAN KÖPET AV SIN FÖRSTA YANMAR** och Kramer har det bara flutit på. Bostahusens Gräv & Schakt har (förutom en dumper och en traktor med släp) tre stycken Yanmar: ViO57, ViO20 och SV22, samt två stycken Kramer: 5035 och 8085 i sin maskinpark. Dessa maskiner används flitigt av Oskar och hans anställda till en hel rad olika projekt, bland annat många arbeten för PEAB. Jobben från PEAB är ofta stora och långdragna projekt där Borstahusens Gräv & Schakt, även kallat BGS, justerar asfalt, det vill säga att de gör underarbetet innan man asfalterar. Förutom det så har man fem stycken byggfirmor i

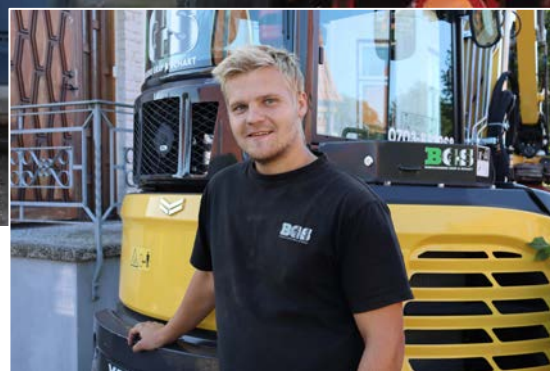
Landskrona som man gör mycket grävjobb och betongplattor åt.

” Jag skulle säga att 80 % av alla våra arbeten är beställda av företag och resterande 20 % är privatpersoners förfrågningar. Till privatpersoner håller vi ofta på med avlopp, dräneringar och uppfarter. Det blir även några jobb kopplat till pooler där vi gräver och gör förarbetet.”, förklarar Oskar.

**JUST IDAG ÄR OSKAR** på ett jobb där man grävt ut och tagit bort en rabatt, lagt material och skapat en uppfart med singel åt en privatperson. Men det är inte många dagar som är varandra lika och det blir mycket kvälls- och heljobb för att hinna med allt.

” Det är roligt med lite omväxling med jobben, ibland är man två dagar här och en dag där. Vi får ju mycket olika uppdrag eftersom kunder är nöjda med oss och tipsar vidare till nästa person. Det visar på att vi gör ett bra jobb och det är ju riktigt kul. Man gör ju något rätt om vi har mycket att göra”, säger Oskar med ett skratt.

**MED EN BAKGRUND** där hans far Henrik Wiklund länge arbetat med



entreprenadmaskiner så kom det ganska naturligt att det snabbt blev ett stort intresse hos Oskar. Själva företagarbiten är dock ett intresse som växt fram på senare år. ”Jag älskar att vara ute på jobb och sitta i maskinen, men jag börjar få ett större och större intresse för företagarbiten. Jag sköter allt pappersarbete så som fakturering, betala fakturor och räkna på jobb vilket tar mycket tid såklart, men är något jag tycker är roligare och roligare. Det är inte längre bara att köra en maskin, utan det är hela entreprenörskapet där man får multitaska lite så att allt går ihop och fungerar felfritt som jag brinner för.” berättar Oskar.

**SÅ HUR STORT SKA BGS** egentligen bli? Det är väl ingen som kan säga direkt, men Oskar har planer för framtiden.

”Jag har för stort driv för att bara stanna här och jag ser riktigt stora möjligheter för oss att bli större om vi fortsätter att göra ett lika bra jobb som vi gör idag”.



# HOS FRANK SKYTTBERG ÄR DET "TJEJERNA" SOM GÖR JOBBET

*Hos Frank Skyttberg Construction Company finns både en Kicki, en Julia, en Dagmar och en Inga-Britt. Det är dock inte fyra kvinnliga anställda, utan företagets Yanmar-maskiner som alla har fått namn efter olika medarbetares släktingar.*

**"OCH SÅ HAR VI** en Barbro också, hon är en Bobcat men hon används inte så mycket längre. Det började med att min pappa döpte sina bilar när vi var små och sedan har det där hängit i som en kul grej" berättar Fredrik Frank, delägare och grundare till

Frank Skyttberg Construction Company, som han startade 2018 tillsammans med kollegan Andreas Skyttberg.

**DRÄNERINGAR** är en av grundbultarna i företaget, men företaget jobbar med nästan alla typer av markarbeten, mestadels i södra delarna av Stockholm.

**I MASKINPARKEN** finns idag fyra Yanmar-maskiner, från lilla Dagmar på 2,6 ton till den största och äldsta, Inga-Britt, på 8,8 ton. På en arbetsplats i Tullinge i södra Stockholm träffar vi på Kicki, eller ViO57 som är hennes riktiga namn, och hjullastaren Julia - eller V100 - med förarna Pontus Rinne och Albin Pålsson.

"Det är fina maskiner. Jag gillar hydrauliken som är väldigt följsam och behaglig och i hjullastaren är det riktigt bra sikt. Man sitter högt och ser bra, utan någon kolv som skymmer. Jag har plogat en hel del med den i vinter och det är perfekt att kunna se plogspetsarna" säger Pontus Rinne.

**DESSUTOM VÅGER SMIDIGHETEN** tungt, att lätt kunna ta sig fram i bostadsområden och runt fastigheter är ett måste på den typ av uppdrag som Frank Skyttberg Construction Company har.

**ATT FÖRETAGET SATSAT PÅ JUST YANMAR** ; maskinparken beror på att Fredrik Frank har positiva erfarenheter av varumärket sedan tidigare och hade



med sig en Yanmar-maskin in i företaget från sin tidigare verksamhet.

”Jag upplever Yanmar-maskinerna som väldigt driftsäkra och prisvärda. Totalekonomin blir bra, samtidigt som de är trevliga och bra maskiner att köra och som passar bra för det vi håller på med. Det kommer garanterat att bli en Yanmar nästa gång också” säger Fredrik Frank.

**NÄRMAST PÅ TUR ATT BYTAS UT** är Inga-Britt på 8,8 ton som troligen kommer ersättas av en 10 tonnare. Men ännu får hon kämpa på ett par år innan det är dags för pensionering.

”Vi har vuxit snabbt från 0 till 25 miljoner på bara ett par år och

samtidigt investerat en hel del så nu kommer vi ta åtminstone det här året, kanske även nästa, till att återhämta oss lite och bygga på i kassan innan det blir fler investeringar” säger Fredrik Frank.

**MASKINFÖRAREN PONTUS** Rinne vet i alla fall vad som står högst upp på hans önskelista om han får drömma fritt.

”En hjulgrävare från Yanmar! Vi har bara bandgrävare i företaget just nu, men har lånat in en hjulgrävare tillfälligt och det är verkligen något jag skulle vilja ha. Yanmars hjulgrävare är riktigt fina maskiner” säger han.

**OM PONTUS ÖNSKAN** en dag blir verklighet – och vad den i såfall ska heta – återstår att se!





# STUHRES FÖRETAG HÄR FÖRENAS ENTREPRENADMASKINER MED MOTORSPORT

*Det var i september förra året som Stuhres Företag i Staffanstorps presenterades som ny återförsäljare av Kramer och Yanmar i Sverige. Mannen bakom rodret Björn är ett välkänt ansikte inom entreprenadbranschen, men även inom motorsporten där både han och sonen tävlar, vilket syns i verkstaden. Här blandar man motorsport med entreprenadmaskiner och precis som många andra inom entreprenadbranschen tycker man att de båda intressena går hand i hand.*

**REDAN SOM 13-ÅRING** började Björn Stuhres intresse för motorsport och att mecka, vilket gjorde att han utbildade sig till motorsportsmekaniker. År 2005 styrdes dock hans vägar in på entreprenadmaskiner och hans karriär som fältmekaniker/mekaniker startade. Efter några år inom branschen blev han verkstadschef och efter många år i den rollen så var det dags för förändring och nya utmaningar,

vilket ledde till Björns beslut att satsa helhjärtat på att driva en verkstad i egen regi. I verkstaden meckar man både med rallybilar och entreprenadmaskiner och ledorden är kvalitet över kvantitet.

”Det viktigaste för mig är kvaliteten över kvantitet och det försöker jag lära vidare till mina killar. Det är kvaliteten på jobbet som jag får nästa jobb på” säger Björn.

**PÅ VERKSTADEN** är det ordning och reda vilket är hämtat från motorsporten där detta är viktigt. Många mekaniker som Björn anställt när han arbetat som verkstadschef genom åren har varit från motorsporten. En av mekanikerna Fredrik Törnqvist är ett sådant exempel där hans intresse för motorsport lett han in i entreprenadbranschen.

”Motorsport går många gånger hand i hand med entreprenadmaskiner och många entreprenörer har ofta ett intresse för motorsport och vice versa. De som har hållit på med

folkkrace eller liknande har i många fall meckat med bilar sedan barnsben och har därför ett brinnande intresse för att jobba som mekaniker” säger Björn.

**NÄR WIKLUND TRADING** kontaktade Björn om att inleda ett samarbete som servicepartner var detta något som mottogs varmt och när Niklas och Henrik en dag knackade på dörren så öppnades fler dörrar.

”Ja Niklas sa, vill du sälja maskiner så kan vi lösa det också” skrattar Björn fram.

**EFTER LITE BETÄNKETID** så bestämde man sig för att köra på och blev officiell återförsäljare för Yanmar och Kramer i Sverige.

”Jag funderade och sedan tänkte jag, varför inte? Vi har samma tank i mycket, till exempel att båda tycker att eftermarknaden är otroligt viktig. Man ska eftersträva kvalitet och alltid återkoppla till kund. Folk ska kunna lita på en att man alltid ställer upp.” berättar Björn.



**HUR MÅNGA NYA MASKINER** man varit med och utrustat är svårt att räkna ut, men i hjulgrävaresegmentet, som är något man är väldigt bekant med, har Björn utrustat hela 60-65 stycken Terex (numera Yanmar) hjulgrävare.

”Hjulgrävare tycker vi är riktigt roligt att arbeta med då de är lite mer avancerade. Det är mycket lampor eller specialare med hydrauliken som till exempel frontlyft och hur vissa kunder vill att det ska funka på ett visst sätt. Vi är otroligt bra på speciallösningar och att vara flexibla. Vi säger väldigt sällan nej” berättar Björn.

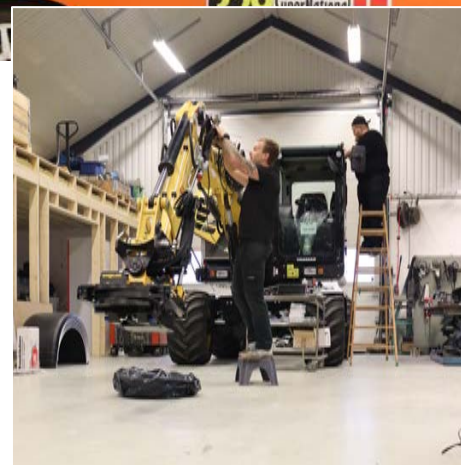
**ERFARENHETEN FRÅN VERKSTADEN** är något som värderas hos kunder då killarna på Stuhres Företag kan svara på många tekniska frågor som kanske säljare som inte arbetat i verkstaden inte hade kunnat svara på. Även erfarenheterna av vad som funkar och inte är till en stor fördel.

”Allt handlar om förtroende och att kunderna ska ha en trygg partner i

entreprenadvärlden inom verkstad och sälj. Vi har en servicebuss som Markus Svensson kört runt i för att hjälpa våra kunder på plats. Allt för att hjälpa till och vara flexibla.” säger Björn.

**FÖRRUTOM ATT MECKA** med rallybilar på verkstaden så utövar Björn själv motorsport på sin fritid, nämligen rallycross. Rallycross är en motorsport som körs på en bana där det växlas mellan grus och asfalt och Björn kör den högsta klassen inom tvåhjulsdrevet. När det är tävlingsäsong spenderas nio helger i Danmark där det tävlas i danska mästerskapen. Varför valet föll på Danmark var för att det helt enkelt var närmre geografiskt. Hans femåriga son har även han fått ett intresse för motorsport och kör crosskart. När det är tävling lastas bilarna in i en buss som de inrett med bostad längst fram.

”Det blir en viss gemenskap mellan de som tävlar och jag har faktiskt träffat många kunder som jag inlett ett samarbete med genom motorsporten”.



**GRABBARNA PÅ STUHRES FÖRETAG** ser ljusst på framtiden med både entreprenadsidan och motorsportsidan. Att man kan blanda nytta med nöje har Stuhres Företag sannerligen bevisat.





8155



5035



5055E

Kramers hjullastare finns i två olika klasser, 5-serien och 8-serien

**5-SERIEN – STANDARD**

5-serien har samma prestanda som 8-serien. Den är dock främst framtagen som gårdsmaskin, till uthyrare eller de som inte sitter hela dagen i sin maskin och inte har behov av lika mycket utrustning.

**8-SERIEN – PREMIUM**

8-serien är den serie man köper för den som sitter i sin maskin många timmar, önskar mycket utrustning eller har ett större arbetsområde.

8-serien har mycket bra komfort med bland annat ställbar ratt och dubbla dörrar som standard. Tillvalen är många med bland annat 40 km/h (ecospeed), dieselvärmare, 4:e hydraulfunktion, motorhydraulik etc.

**GLÖM INTE ATT VI SKRÄDDARSYR DIN KRAMER UTEFTER DINA ÖNSKEMÅL!**

5065T	5085T	8085T	8095T	1245	2205	2706	3007	3507	4407	5507	5509
4.150	5.250	5.500	5.850	2.700	4.200	4.900	6.700	6.950	8.600	10.000	11.000
0,65	0,85	0,85	0,95								
1595	1720	1780	1920	1560	1808	1960	2285	2285	2500	2500	2500
2470	2590	2600*	2750*	1940	1950	1980	2310	2310	2570	2570	2570
2.500	3.150	3.300	3.500								
				1.200	2.200	2.700	3.000	3.500	4.400	5.500	5.500
				4.123	5.056	5.600	6.820	6.820	6.835	6.835	8.498
4010	4520	4520	4450								
2900	2840	2840	2950	2722	3281	3670	3840	3840	3755	4240	4350
20/30	20/30	20/40	20/40	20/30	20/30	20/30	20/30	20/40	20/40	20/40	20/40
Yanmar	Kohler	Deutz	Deutz	Yanmar	Perkins	Kohler	Deutz	Deutz	Deutz	Deutz	Deutz
34.3/46.6	55.4/75.3	55.4/75.3	55.4/75.3	18.4/25	45/61	55.4/75	100/136	100/136	100/136	115/156	115/156

**MODELLBETECKNING**

FÖRKLARING

- 5/8** Serie
- 085** Standardskopans vol. m<sup>3</sup>
- T** Teleskoputskjut
- L** Lång lastare
- E** Elektrisk lastare

# INNOVATIVA GRÄVMASKINER

## YANMAR

Japanska Yanmar har utvecklat och tillverkat motorer sedan starten 1912 och började redan tillverka grävmaskiner under 1960-talet. Idag erbjuder Yanmar den europeiska marknaden 17 olika modeller av bandburna grävmaskiner och 3 modeller av dumpers. Yanmar finns representerat i 135 länder och är en av de 3 största tillverkarna i Europa. Under åren har Yanmar introducerat många innovativa lösningar som:

- Första grävmaskinen med svängbar bom
- Den första grävmaskinen med gummilår
- Den första grävmaskinen med inomsvängande hytt (ViO-koncept)



**SV100-2PB**



**VI017**



**SV26**



**VI038-6**

YANMAR	C08	C12R-B	C30TV	C50R-5ATV	SV08-1	SV18	SV22	SV26	VI012	VI017	VI0 23-6
Nyttolast (kg)	800	1.150	2.500	3.500							
Kapacitet (cbm)	0,36	0,52	1,5	2,1							
Arbetsvikt (kg) *	665	1.100	2.865	6.345	1.035	1.975	2.260	2.600	1.245	1.765	2.405
Bredd (mm)	835	960	1550	2.200	680-840	980-1320	1380	1550	830-1000	950-1280	1380-1550
Tippfunktion	framåt	3-vägs	svivlande	svivlande							
Grävdjup (mm) **					1.460	2420	2480	2595	1950	2200	2270
Motor Yanmar	1-cyl	2-cyl	4-cyl	4-cyl	2-cyl	3-cyl	3-cyl	3-cyl	3-cyl	3-cyl	3-cyl
Motoreffekt kW/hk	7.4/10	7.5/10.2	34.3/46	83.2/113	7.7/10.4	9.9/13.5	13.8/18.8	18.1/24.8	9.3/12.6	10.1/13.7	14.6/19.8

\* UTAN EXTRA MOTVIKT

\*\* KORT STICKA, BLAD UPPE

**TVÅ HUVUDKONCEPT**

I Yanmars grävmaskinsprogram finns två huvudkoncept, SV- och ViOmaskiner.

**ViO - DEN SLIMMADE**

ViO innebär att maskinen inte har någon del som går utanför larvbreddens, en så kallad "true zero tail swing". Utvecklingen av ViO-konceptet har pågått sedan 1993, då den första ViOmaskinen introducerades på marknaden. Man producerar idag 6:e generationen av ViOmaskiner.

**SV - DEN TRADITIONELLA**

Modellprogrammet SV innebär att maskinen är en traditionell grävmaskin med överhäng, d.v.s. att hytten/motvikten sticker utanför larvbreddens. SV står kort och gott för SemiViO alltså nästan ViO.



**SV60**



**ViO80-1**



**C30R-TV**

ViO27	ViO33-6	ViO38-6	ViO50-6	ViO57-6	ViO80-1	SV60	SV100-2	SV100-2PB	B7-6
2.745	3.275	3.645	4.855	5.485	8.065	5.635	9.625	10.360	8.200
1500	1550	1740	1940	1990	2270	1990	2320	2320	2270
2490	2820	3350	3360	3710	4130	3650	4290	4330	4180
3-cyl	3-cyl	3-cyl	4-cyl	4-cyl	4-cyl	4-cyl	4-cyl	4-cyl	4-cyl
15.8/21.5	18.9/25.3	18.9/25.3	28.3/38.4	34.5/46.9	41.5/56.2	33.4/45.4	53.7/73	53.7/73	41.4/56.3

**GLÖM INTE ATT VI SKRÄDDARSYR DIN YANMAR UTEFTER DINA ÖNSKEMÅL!**

# HJULGRÄVARE MED TYSK KVALITÉT

**YANMAR**

Yanmars hjulgrävare  
tillverkas i tyska  
Crailsheim och finns i 3  
olika modeller.



**B75W**    **B95W**    **B110W**



YANMAR	B75W	B95W	B110W
Arbetsvikt (kg)	7.400	9.300	11.000
Bredd (mm)	2.190	2.460	2.500
Kort/lång sticka, gräv djup (mm)	3.580/3.880	4.100/4.300	4.300/4.650
Motor	Yanmar 4TNV98CT	Deutz TCD 3.6 L4	Deutz TCD 3.6 L4
Motoreffekt kW/hk	53.6/73	74.4/101	85/116
Hastighet STD/tillval (km/h)	20/36	20/36	20/36
Vändradie, framaxel styr./4.ws (mm)	6.700/5.700	6.700/5.700	7.200
Räckvidd plan mark fr. centrumkort/lång sticka (mm)	6.810/7.100	7.370/7.550	8.090/8.460



# YANMAR

Yanmars midjestyrd  
hjullastare tillverkas i  
tyska Crailsheim och  
finns i 4 olika modeller.



# HJULLASTARE MED TYSK KVALITET

YANMAR	V70S	V80	V100	V120
Arbetsvikt (kg)	5.400	4.900	5.800	7.000
Skopvolym (m3)	0,7-1,0	0,8-1,2	1,0-1,5	1,2-1,8
Bredd STD hjul (mm)	1.780	1.780	1.850	1.980
Höjd STD hjul (mm)	2.660	2.640	2.765	2.780
Tipplastskopa rak/fullsväng (kg)	3.950/3.490	3.770/3.330	4.370/3.860	5.000/4.400
Tipplast skopa fullsväng & 90° rotation - lastare (kg)	2.590			
Svivlande lastare	90° h & v			
Lasthöjd org. gafflar (mm)	3.090	3.070	3.255	3.365
Vändradie, hjulens ytterkant (mm)	1.965	1.960	2.090	2.155
Hastighet STD/tillval (km/h)	20/36	20/36	20/36	20/36
Motor	Yanmar 4TNV98C EU Steg 5	Yanmar 4TNV98C EU Steg 5	Yanmar 4TNV98CT EU Steg 5	Deutz TCD 3.6 L4 Steg 4
Motoreffekt (kW/hk)	46,2/62	46,2/62	53,7/73	74,4/101

## ÅTERFÖRSÄLJARE

MED SERVICE

- WIKLUND TRADING  
0418 - 43 30 30  
Billeberga  
wiklundtrading.se
- WIKLUND TRADING  
0171 - 297 80  
Enköping  
wiklundtrading.se
- GUNNARS MASKINER  
033 - 722 58 70  
Borås  
gunnarsmaskiner.se
- GUNNARS MASKINER  
0303 - 221 010  
Kungälv  
gunnarsmaskiner.se
- GUNNARS MASKINER  
0500 - 424 160  
Skövde  
gunnarsmaskiner.se
- GUNNARS MASKINER  
0512 - 241 00  
Vara  
gunnarsmaskiner.se
- GUNNARS MASKINER  
0515 - 831 00  
Åsarp  
gunnarsmaskiner.se
- N-MEK  
031 - 575 977  
Källered  
n-mek.se
- NORRMASKINER  
0920 - 311 00  
Luleå  
norrmaskiner.se
- NORRMASKINER  
0910 - 589 100  
Skellefteå  
norrmaskiner.se
- NORRMASKINER  
090 - 189 315  
Umeå  
norrmaskiner.se
- STUHRES FÖRETAG  
0730 - 672 977  
Staffanstorps  
sforetag.se
- SVENSSONS MOTOR  
0480 - 429 740  
Läckeby  
svenssons-motor.se
- SVENSSONS MOTOR  
0470 - 529 900  
Växjö  
svenssons-motor.se
- WILLECENTER  
08-795 90 65  
Kungsängen  
willecenter.se
- X-MASKINER  
0650 - 161 00  
Hudiksvall  
x-maskiner.se
- X-MASKINER  
060 -525 656  
Sundsvall  
x-maskiner.se
- X-MASKINER  
0660 - 710 45  
Örnsköldsvik  
x-maskiner.se
- X-MASKINER  
063 - 363 93  
Östersund  
x-maskiner.se

## SERVICEPARTNERS

- AGRO-MASKINER GOTLAND  
0498 - 272 350  
Gamleby
- AUTOTEKNIK & HYDRAULIK NYBRO  
0181 - 477 90  
Nybro
- OEDERGRENS MEK VERKSTAD  
0498 - 24 17 20  
Klintehamn
- F - TECH  
070 - 838 12 40  
Vinslöv
- FALU BIL & MASKINSERVICE  
023 - 70 55 80  
Falun
- HYDRAULIK & REPARATIONSTJÄNST I TVÅÅKER  
0702 - 89 25 89  
Tvååker
- JME SERVICE UTANFÖR RÖNNEBY  
070 - 629 50 12  
Eringsboda
- KCT PRODUKTION  
073 - 844 64 65  
Kungsängen
- KVARNFALLS MASKINREPARATIONER  
070 - 559 34 79  
Linköping
- MASKINSERVICE I VETLANDA  
0383 - 15050  
Vetlanda
- MASKINTILLBEHÖR I GRUMS  
0555 - 210 18  
Grums
- MP ENTREPRENAD SERVICE I BORÅS  
033 - 10 82 63  
Borås
- PERSBO REP & MASKIN  
070 - 523 21 41  
Ludvika
- THOLMARKS  
036 - 8602720  
Jönköping
- TRUCK & MASKIN I HALMSTAD  
035 - 211030  
Halmstad
- WINGERSTADS MOTORVERKSTAD  
0493 - 600 19  
Gamleby
- ÖREBRO SLANGSERVICE  
019 - 18 29 29  
Örebro
- STIG MACHINE  
0171 - 54400  
Bålsta



**WIKLUND TRADING**